



**Ați venit să munciți în Regatul Unit?  
Vă vom arăta cum să vă plătiți impozitele.**



**Munca în Regatul Unit**

**Importul bunurilor  
în Regatul Unit**

**Serviciul vamal**

## Ce trebuie știut, înainte de toate

Impozite și asigurare națională  
Numărul dvs. de asigurare națională  
Creditul fiscal de lucru

## Munca pentru un angajator

Salariul minim pe economie

## Munca pe cont propriu

Înregistrarea ca liber profesionist  
Autoestimarea  
Munca în industria construcțiilor  
Taxa pe valoarea adăugată (TVA)  
Vânzarea alcoolului

## Aducerea de bunuri cu dvs

Taxele vamale

## Trimiterea de bunuri prin poștă în Regatul Unit

Accizele

## Ce promitem

Angajamentul HM Revenue & Customs  
Rezolvarea corectă a problemelor  
Clienți cu necesități speciale

# Bine ați venit!

Când veniți în Regatul Unit, s-ar putea să căutați un loc de muncă sau să aveți un loc de muncă ce vă așteaptă.

Pentru mulți dintre dvs. aceasta va fi prima dată când trăiți și munciți departe de casă, într-o țară diferită.

Acest ghid vă explică sistemele noastre de

- Impozit pe venit și asigurare națională și
- Taxe vamale și accize.

Acest ghid a fost editat de HM Revenue & Customs (HMRC, Oficiul de venituri și vamă). El explică sistemele pe care trebuie să le cunoașteți dacă veniți să lucrați în Regatul Unit. De asemenea, vă arată ce aveți de făcut și cum vă putem ajuta.

# Munca în Regatul Unit

## Ce trebuie știut, înainte de toate

### ► Impozitele și asigurarea națională

Dacă munciți în Regatul Unit, va trebui, în mod normal, să plătiți impozite și asigurarea națională pe veniturile dvs. Cât aveți de plătit și cum puteți plăti depinde de:

- cât de mult câștigați și
- faptul că lucrați pentru cineva sau lucrați pe cont propriu.

Pentru a vedea care sunt actualele niveluri ale impozitului și asigurării naționale pe care vă puteți aștepta să le plătiți, accesați online adresa [www.hmrc.gov.uk/rates/index.htm](http://www.hmrc.gov.uk/rates/index.htm)

„Am așteptat câteva luni pentru a mă înregistra, dar acum aș fi vrut s-o fi făcut-o mai demult; nu mi-a luat prea mult timp să rezolv problema și este plăcut să am sentimentul că mi-am făcut datoria”. Wioletta



## ► Aveți de plătit

- **Impozite** pentru servicii precum educația și asigurările de sănătate și
- **Asigurarea națională** pentru a obține anumite beneficii și o pensie de stat.

Dacă lucrați pentru cineva, sunteți ‘angajat’. Persoana pentru care lucrați este ‘angajatorul’ dvs. Angajatorii dvs. vor preleva impozitele și asigurarea națională din veniturile dvs. și le vor plăti către noi. La încheierea anului fiscal (5 aprilie) vă vor da un *P60 End of Year certificate (Certificat de sfârșit de an P60)* care indică suma totală care v-a fost plătită, impozitele și asigurarea națională pentru anul respectiv.

Dacă lucrați pe cont propriu, veți răspunde direct pentru plata către noi a impozitelor și a asigurării naționale.

Pentru mai multe informații cu privire la asigurarea națională, consultați online adresa [www.hmrc.gov.uk/nic/work/ni-uk.htm](http://www.hmrc.gov.uk/nic/work/ni-uk.htm)

## ► Numărul dvs. de asigurare națională

Pentru a munci în Regatul Unit, aveți nevoie de un număr de asigurare națională. Acesta este utilizat pentru a urmări ce sumă ați plătit la asigurarea națională. Dacă nu aveți un număr de asigurare națională, trebuie să faceți cerere pentru a obține unul. Apelați telefonic Centrul de recrutare a forței de muncă și Serviciul de alocare a numerelor de asigurare națională la 0845 600 0643. Liniile sunt deschise de la 8,00 la 18,00, de luni până vineri.

Pentru mai multe informații cu privire la solicitarea unui Număr de asigurare națională, consultați online adresa [www.dwp.gov.uk/lifeevent/benefits/ni\\_number.asp](http://www.dwp.gov.uk/lifeevent/benefits/ni_number.asp)

Pentru mai multe informații cu privire la tipurile de documente doveditoare de care aveți nevoie pentru a cere un Număr de asigurare națională, consultați online adresa [www.dwp.gov.uk/lifeevent/benefits/ni\\_number.asp](http://www.dwp.gov.uk/lifeevent/benefits/ni_number.asp)

## ► Creditul fiscal de lucru

S-ar putea să avem posibilitatea de a vă plăti un Credit fiscal de lucru, dacă munciți, dar aveți un salariu mic. Acești bani sunt destinați să vă ajute să faceți față cheltuielilor cotidiene. Puteți să-l obțineți chiar dacă nu plătiți impozite. Dacă nu mai lucrați sau dacă vă schimbați locul de muncă trebuie să ne aduceți la cunoștință acest lucru.

Pentru mai multe informații

- consultați online [www.hmrc.gov.uk/taxcredits/](http://www.hmrc.gov.uk/taxcredits/)
- apelați telefonic Tax Credits Helpline (Linia de asistență pentru credite fiscale) la 0845 300 3900 (+44 289 090 8316 dacă sunați din afara Regatului Unit). Linia telefonică este deschisă de la 8,00 la 20,00, de luni până vineri.

Fiindcă vă aflați în Regatul Unit, orice venit sau câștiguri de capital din străinătate pot fi supuse impozitării de către Regatul Unit. Există reguli speciale în acest sens, mai multe informații putând fi obținute la [www.hmrc.gov.uk/nonresidents/coming\\_to\\_the\\_uk.htm](http://www.hmrc.gov.uk/nonresidents/coming_to_the_uk.htm) Acest lucru va fi deosebit de important, dacă ați câștigat peste 2000 de lire sterline din străinătate, în oricare an fiscal, și ați stat în Regatul Unit mai mult de 7 din ultimii 10 ani.

## Munca pentru un angajator

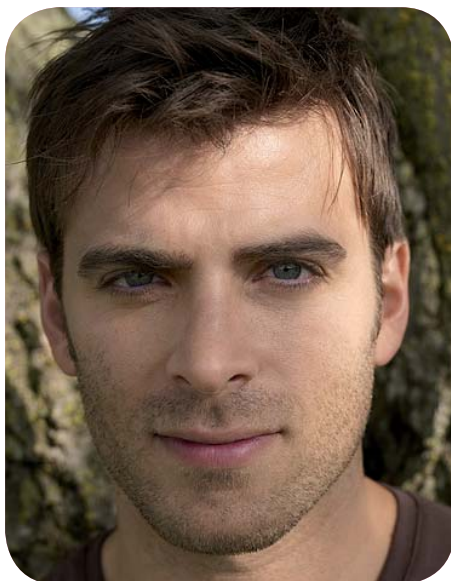
### ► Salariul minim pe economie

Când începeți să munciți, angajatorul dvs. vă va da să completați un formular *P46 Employee without a P45 (P46 Angajat fără un P45)*. Dacă avem nevoie de mai multe informații, vă vom contacta. Angajatorul dvs. trebuie să vă plătească cel puțin salariul minim stabilit prin lege. Există niveluri diferite de salarii minime pentru diferite grupuri de lucrători. Aceste niveluri se pot schimba anual.

Pentru a afla nivelurile actuale ale salariului minim:

- accesați online [www.direct.gov.uk/nmw](http://www.direct.gov.uk/nmw)
- telefonați la National Minimum Wage Helpline (Linia de asistență cu privire la salariul minim) la 0845 6000 678. Liniile sunt deschise între 9,00 și 17,00, de luni până vineri.

Puteți obține mai multe informații cu privire la plată de la Department for Business, Enterprise and Regulatory Reform. Accesați online [www.berr.gov.uk/employment/pay](http://www.berr.gov.uk/employment/pay)



**„Nu câștig un salariu mare, așa  
că este bine de știut că prin  
Creditele fiscale obțin ceva bani  
în plus pentru nevoile mele  
cotidiene esențiale”. Iosif**

## Munca pe cont propriu

### ► Înregistrarea ca liber profesionist

Dacă lucrați pe cont propriu sau porniți propria afacere în Regatul Unit, atunci sunteți lucrător pe cont propriu și trebuie să vă înregistrați ca liber profesionist.

Cea mai simplă cale de a face acest lucru este să dați telefon la Newly Self-Employed Helpline (Linia de asistență pentru noii liber profesioniști). Sau puteți completa formularul *Becoming self-employed and registering for National Insurance contributions and/or tax (CWF1)* (Obținerea calității de liber profesionist și înregistrarea pentru contribuții la asigurarea națională și/sau impozite) pe care puteți să-l obțineți online de la adresa [www.hmrc.gov.uk/forms/cwf1.pdf](http://www.hmrc.gov.uk/forms/cwf1.pdf)

Pentru mai multe informații cu privire la munca pe cont propriu

- accesați online adresa [www.hmrc.gov.uk/selfemployed](http://www.hmrc.gov.uk/selfemployed)
- telefonați la Newly Self-Employed Helpline (Linia de asistență pentru noii liber profesioniști) la 0845 915 4515. Liniile sunt deschise de la 8,00 la 20,00, de luni până vineri.

### ► Autoevaluarea

Dacă lucrați pe cont propriu, veți plăti impozitele și asigurarea națională în cadrul schemei pentru liber profesioniști și trebuie să țineți un registru pentru a demonstra cât ați câștigat și cât ați cheltuit. Veți plăti impozite și asigurare națională completând un formular intitulat Self Assessment tax return (Autoevaluare a veniturilor impozabile).

Pentru mai multe informații cu privire la Autoevaluare și autoevaluarea veniturilor impozabile

- accesați online [www.hmrc.gov.uk/sa](http://www.hmrc.gov.uk/sa)
- apelați Self Assessment Helpline (Linia de asistență cu privire la autoevaluare) la 0845 900 0444. Liniile sunt deschise de la ora 8,00 la ora 20,00, în fiecare zi, cu excepția Crăciunului, Zilei Darurilor (26 decembrie) și Anului Nou.

Pentru mai multe informații cu privire la ținerea registrului de venituri și cheltuieli

- accesați online [www.hmrc.gov.uk/startingup/keeprecs.htm](http://www.hmrc.gov.uk/startingup/keeprecs.htm) or
- apelați la Newly Self-Employed Helpline (Linia de asistență pentru noii liber profesioniști) la 0845 915 4515. Liniile sunt deschise de la ora 8,00 la ora 20,00, de luni până vineri.

## ► Munca în industria construcțiilor

Dacă doriți să lucrați în industria construcțiilor, trebuie să vă înregistrați ca liber profesionist și, de asemenea, să vă înregistrați la Schema de asigurări a industriei construcțiilor.

Pentru a vă înregistra ca liber profesionist, telefonați la Newly Self-Employed Helpline (Linia de asistență pentru noii liber profesioniști) la 0845 915 4515.

Pentru a vă înregistra în Schema industriei construcțiilor, telefonați la Construction Industry Scheme Helpline (Linia de asistență pentru Schema de asigurări a industriei construcțiilor) la 0845 366 7899. Liniile sunt deschise de la ora 8,00 la ora 20,00, în fiecare zi, cu excepția Crăciunului, Zilei Darurilor (26 decembrie) și Anului Nou.

Pentru mai multe informații privind Schema de asigurări a industriei construcțiilor

- accesați online [www.hmrc.gov.uk/new-cis](http://www.hmrc.gov.uk/new-cis)
- telefonați la Construction Industry Scheme Helpline (Linia de asistență pentru Schema de asigurări a industriei construcțiilor).

## ► Taxa pe valoare adăugată (TVA)

TVA este o taxă aplicată asupra bunurilor și asupra unor servicii importate în Regatul Unit. Dacă aveți o afacere, va trebui probabil să vă înregistrați pentru TVA.

Pentru a afla dacă trebuie să vă înregistrați pentru TVA, consultați *The VAT guide (Ghidul TVA) (Notice 700)*. Îl găsiți

- online la [www.hmrc.gov.uk/VAT](http://www.hmrc.gov.uk/VAT)
- la National Advice Service Helpline (Linia serviciului național de asistență) la 0845 010 9000 (+44 292 050 1261 pentru apeluri din afara Regatului Unit). Liniile sunt deschise de la 8,00 la 20,00, de luni până vineri.

## ► Vânzarea alcoolului

Dacă veți porni o afacere cu alcool și doriți să aduceți alcool în Regatul Unit, trebuie să cunoașteți legislația și să cereți sfatul unor profesioniști.

Pentru mai multe informații, vezi *Registered Excise Dealers and Shippers (Comercianți și transportatori înregistrați ce plătesc accize) (Notice 203)* și *Occasional Importers – EU trade in excise goods (Importatori ocazionali – Comerțul UE cu bunuri accizate) (Notice 204)*. Le găsiți

- online la [www.hmrc.gov.uk](http://www.hmrc.gov.uk)
- la National Advice Service Helpline (Linia serviciului național de asistență) la 0845 010 9000 (+44 292 050 1261 pentru apelurile din afara Regatului Unit). Liniile sunt deschise de la 8,00 la 20,00, de luni până vineri.

# Importul de bunuri în Regatul Unit

## Aducerea de bunuri cu dvs.

### ► Taxele vamale

Dacă veniți din străinătate în Regatul Unit, există limite cu privire la cât de mult și ce puteți aduce cu dvs. Unele bunuri sunt complet interzise.

Pentru informații cu privire la ce puteți aduce în Regatul Unit și în ce cantități, vezi *A Customs Guide for Travellers entering the UK (Un ghid vamal pentru călătorii care intră în Regatul Unit) (Notice 1)*. Îl găsiți

- online la [www.hmrc.gov.uk](http://www.hmrc.gov.uk)
- sau prin apel la National Advice Service Helpline (Linia serviciului național de asistență) la 0845 010 9000 (+44 292 050 1261 pentru apelurile din afara Regatului Unit). Liniile sunt deschise de la 8,00 la 20,00, de luni până vineri.

Dacă aduceți mai mult decât este permis, s-ar putea să fiți obligat să plătiți taxe vamale pentru acele bunuri.

Dacă aduceți mai mult decât este permis și nu ne declarați, bunurile dvs. pot fi confiscate și nereturnate. Inclusiv vehiculul pe care l-ați utilizat pentru a le aduce în țară.

### ► Aducerea de alcool

Alcoolul adus trebuie să fie pentru uz personal. Dacă aduceți alcool pentru a-l vinde în Regatul Unit, vom considera acest lucru ca o afacere și va trebui să plătiți vamă și impozite pentru ea.

Pentru mai multe informații, consultați *Registered Excise Dealers and Shippers (Comercianți și transportatori înregistrați ce plătesc accize) (Notice 203)* și *Occasional Importers – EU trade in excise goods (Importatori ocazionali – Comerțul UE cu bunuri accizate) (Notice 204)*.

Le găsiți

- online la [www.hmrc.gov.uk](http://www.hmrc.gov.uk)
- la National Advice Service Helpline (Linia serviciului național de asistență) la 0845 010 9000 (+44 292 050 1261 pentru apelurile din afara Regatului Unit). Liniile sunt deschise de la 8,00 la 20,00, de luni până vineri.

## Trimiterea de bunuri prin poștă în Regatul Unit

### ► Accize

Dacă trimiteți anumite bunuri prin poștă, din străinătate în Regatul Unit, de exemplu, țigări și tutun, alcool și cadouri, trebuie să plătiți accize. Cât veți plăti depinde de locul din care le trimiteți. Dacă nu plătiți accize, vă putem confisca bunurile și să nu vi le mai înapoiem.

- Din interiorul Uniunii Europene (UE)

Dacă expediați bunuri prin poștă în interiorul UE, trebuie să aranjați ca o persoană din Regatul Unit să plătească accizele.

- Din afara Uniunii Europene (UE)

Dacă expediați bunuri prin poștă din afara UE, trebuie să completați o declarație vamală tip etichetă, CN22 sau CN23, pe care o puteți obține de la Oficiul Poștal din țara de unde trimiteți bunurile. În Regatul Unit, vom calcula accizele și TVA pe care trebuie să le plătiți, înainte să puteți ridica pachetul de la oficiul poștal local de sortare.

Pentru mai multe informații, vezi *A guide for international post users (Ghid pentru utilizatorii serviciilor poștale internaționale)* (Notice 143). Îl găsiți

- online la [www.hmrc.gov.uk](http://www.hmrc.gov.uk)
- la National Advice Service Helpline (Linia serviciului național de asistență) la 0845 010 9000 (+44 292 050 1261 pentru apelurile din afara Regatului Unit). Liniile sunt deschise de la 8,00 la 20,00, de luni până vineri.

# Serviciul vamal

## Ce promitem

### ► Angajamentul HM Revenue & Customs

Urmărim asigurarea unui serviciu de înaltă calitate, cu instrucțiuni simple, clare și exacte.

- Vom fi profesioniști și utili
- Vom acționa dând dovadă de integritate și corectitudine și
- Vom trata afacerile dvs. păstrând o confidențialitate strictă, în cadrul legii.

Dorim să tratăm afacerile dvs. cu promptitudine și exactitate astfel încât să primiți sau să plătiți numai suma datorată.

### ► Rezolvarea corectă a problemelor

Dacă nu sunteți mulțumit de serviciile noastre, vă rugăm să comunicați persoanei care se ocupă de afacerile dvs. ce vă nemulțumește. Vom acționa cât mai rapid pentru a corecta situația și a rezolva reclamația dvs.

Dacă sunteți în continuare nemulțumit, cereți ca reclamația dvs. să fie prezentată directorului care se ocupă de reclamații.

## ► **Clienții cu necesități speciale**

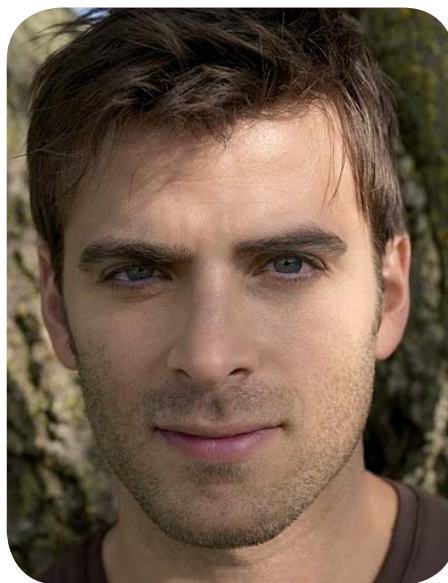
Oferim o serie de servicii clienților cu necesități speciale, inclusiv

- acces pentru scaunul cu rotile la aproape toate Centrele de informații HMRC
- asistență la completarea formularelor
- pentru persoanele cu dificultăți de auz
  - RNID Typetalk (Serviciu de comunicare telefonică pentru persoane cu deficiențe de auz)
  - Sistem de comunicare electromagnetică (Induction loops)

De asemenea, putem acorda sprijin suplimentar, cum ar fi:

- vizite la domiciliu, dacă aveți probleme de mobilitate sau de îngrijire și nu puteți merge la unul din centrele noastre de informații
- serviciile unui interpret
- interpretarea limbajului semnelor
- prospecte cu scris mare, în alfabet braille și audio. Pentru detalii complete, vă rugăm
- accesați online [www.hmrc.gov.uk/enq](http://www.hmrc.gov.uk/enq) or
- contactați-ne. Ne veți găsi în Cartea de telefon, la HM Revenue & Customs.

**„A fost bine să știu că exista cineva cu care puteam vorbi când nu eram sigur de opțiunile mele, ei m-au ajutat chiar să completez formularele de impozite”. Iosif**



**[www.hmrc.gov.uk](http://www.hmrc.gov.uk)**

Acest ghid a fost editat de HM Revenue & Customs (HMRC, Oficiul de venituri și vamă). El explică sistemele pe care trebuie să le cunoașteți dacă veniți să lucrați în Regatul Unit. De asemenea, vă arată ce aveți de făcut și cum vă putem ajuta.